



TEDDY

Da scarti a soluzioni

Innovare nel settore informatico

INDICE

- Focus sul settore
- Trend di sostenibilità
- Nuova strategia
- Value chain
- Analisi materialità GRI-3
- Analisi degli impatti
- Soluzione agli impatti
- Value chain del progetto
- Rischi del progetto
- Bibliografia



IL SETTORE DELL'INDUSTRIA INFORMATICA

ATECO 26.20.00 - Fabbricazione di computer e unità periferiche

Questa classe include la fabbricazione e/o l'assemblaggio di computer, quali elaboratori centrali, computer da scrivania, portatili e server; nonché periferiche per computer, quali unità per dischi fissi ed apparecchi di input/output (stampanti, monitor, tastiere). I computer possono essere analogici, digitali, o ibridi.

I computer digitali, che sono più comuni, sono apparecchiature che effettuano le seguenti operazioni: (1) memorizzare i programmi e i dati immediatamente necessari all'esecuzione degli stessi; (2) essere liberamente programmati, a seconda dei bisogni dell'utente; (3) effettuare operazioni aritmetiche specificamente richieste dall'utente; (4) eseguire, senza l'intervento umano, programmi che modificano l'operatività durante l'esecuzione secondo criteri e decisioni logiche. I computer analogici sono in grado di simulare modelli matematici e contengono almeno elementi di controllo e programmazione analogica. Dalla classe 26.20 sono escluse: - riproduzione di supporti registrati (supporti per computer, audio, video eccetera), cfr. 18.20 - fabbricazione di componenti ed assemblati elettronici utilizzati nei computer e nelle periferiche, cfr. 26.11, 26.12 - fabbricazione di schede elettroniche assemblate, cfr. 26.12 - fabbricazione di schede di interfaccia, per esempio: schede per suono, video, controllo e modem, cfr. 26.12 - fabbricazione di schede modem interni, cfr. 26.12 - fabbricazione di schede, moduli ed assemblati di interfaccia, cfr. 26.12 - fabbricazione di modem esterni, cfr. 26.30 - fabbricazione di modem, apparecchiature di supporto, cfr. 26.30 - fabbricazione di apparecchiature per la trasmissione dei dati (ad esempio: bridges (ponti di collegamento), routers (instradatori), gateways (moduli di adattamento), cfr. 26.30 - fabbricazione di apparecchi di elettronica di consumo audio e video, quali lettori Cd e Dvd, cfr. 26.40 - fabbricazione di monitor e schermi per televisori, cfr. 26.40 - fabbricazione di console per videogiochi, cfr. 26.40 - fabbricazione di supporti magnetici ed ottici vergini per uso informatico o per altre apparecchiature, cfr. 26.80 - fabbricazione di macchine per ufficio, cfr. 28.23 - riparazione e manutenzione di sistemi informatici (computer, periferiche), cfr. 95.11

TREND DI SOSTENIBILITÀ DEL SETTORE

MONITORAGGIO DATI, RISCHI E OPPORTUNITÀ

Le aziende conseguentemente al maggiore interesse di tutti gli stakeholder, stanno sempre più **trasformando i propri processi interni per raccogliere, verificare e comunicare efficacemente i dati** legati alla propria attività. Grande enfasi è sulla **“doppia materialità”**: ovvero la registrazione degli impatti finanziari e non finanziari. Un approccio olistico che richiede una comprensione profonda e sfumata dei **rischi e opportunità** complessivi associati alla sostenibilità.

SCOPE 3: DATI EMISSIONI FORNITURA

Le **emissioni Scope 3**, quelle **derivanti dalle attività indirette della catena di fornitura**, stanno ricevendo un'attenzione senza precedenti. Per affrontarle è richiesta una stretta collaborazione con i fornitori, e le aziende stanno **investendo in tecnologie e piattaforme che consentono di monitorare e gestire** la catena di fornitura a un livello di dettaglio superiore.

ECONOMIA CIRCOLARE

L'economia circolare è un modello economico progettato per **ridurre gli sprechi e massimizzare l'utilizzo delle risorse**. Si basa sul concetto di "ciclo di vita" dei prodotti, cercando di **mantenere in circolazione materiali e componenti il più a lungo possibile**, riducendo al minimo il consumo di risorse e la produzione di rifiuti.

L'AZIENDA E LA SUA STRATEGIA

RIDURRE

SENSIBILIZZARE

RIGENERARE

INNOVARE

LO SCENARIO

Nel 2024 è ormai chiaro che la sostenibilità non è più un'opzione secondaria per le aziende, ma un imperativo. **Responsabilità e innovazione devono andare di pari passo** e le aziende che anticipano saranno in una posizione favorevole per affrontare le sfide del futuro, riuscendo a **distinguersi come leader in un mercato sempre più consapevole ed esigente**.

L'AZIENDA

La nostra azienda è **una multinazionale tra i leader del mercato**, fortemente interessata a **mantenere il proprio mercato competitivo affermandosi come trendsetter delle iniziative dell'Economia Circolare**.

Forte attenzione sarà data anche ai temi sociali che verranno trattati nel nostro progetto: uno dei nuovi progetti di Economia Circolare. Unendo l'utile all'etico, l'azienda riuscirà così a **distinguersi dal mercato**, fare parlare di sé positivamente e farsi notare dagli stakeholder per la propria **capacità tecnologica e la visione d'insieme fuori dagli schemi**.

VALUE CHAIN AZIENDALE PRE-TEDDY

UPSTREAM - CORE - DOWNSTREAM

Le percentuali si riferiscono alla divisione del 100% di emissioni upstream e downstream



ANALISI DI MATERIALITÀ GRI-3 AZIENDALE

AMBITI MINIMI D.LGS. 254/2016	TEMI MATERIALI	CAPITOLO	KPI	UN GLOBAL COMPACT E SDGs
GRI 301	Materiali	Ambiente	301-1 Materiale usato per peso e volume, 301-2 Materiale riciclato utilizzato per peso e volume	    
GRI 302	Impatto del ciclo di vita del prodotto	Ambiente	302-1 Consumo energetico all'interno per kWh, 302-3 Intensità energetica come rapporto tra energia utilizzata e unità di produzione o superficie, 302-4 Riduzione del consumo energetico come kWh, 302-5 Riduzioni dei requisiti energetici dei prodotti e servizi come kWh	
GRI 305	Emissioni di gas serra	Ambiente	305-1 Emissioni dirette GHG (scope 1), 305-2 Emissioni indirette GHG (scope 2), 305-3 Altre emissioni indirette GHG (scope 3), 305-4 Intensità di emissioni GHG, 305-6 Riduzione di emissioni GHG	
GRI 306	Rifiuti e scarichi idrici	Ambiente	306-2 Rifiuti per tipo e metodo di smaltimento, 306-1 Scarico idrico per qualità e destinazione. 306-3 Sversamenti significativi	
GRI 308	Valutazione ambientale dei fornitori	Ambiente	308-1 Nuovi fornitori che sono stati valutati utilizzando criteri ambientali (indicare la percentuale). 308-2 Impatti ambientali negativi nella catena di fornitura e azioni intraprese	
GRI 403	Salute e sicurezza sul lavoro	Sociali	403-1 Sistema di gestione della salute e sicurezza sul lavoro, 403-2 Identificazione dei pericoli, valutazione del rischio e indagine sugli incidenti, 403-4 Partecipazione dei lavoratori, consultazione e comunicazione sulla salute e sicurezza sul lavoro, 403-5 Formazione dei lavoratori sulla salute e sicurezza sul lavoro, 403-6 Promozione della salute dei lavoratori. 403-9 Infortuni sul lavoro. 403-10 Malattie professionali	  
GRI 408 & 409	Diritti umani nella catena di approvvigionamento	Sociali	408-1 & 409-1 Giovani lavoratori, lavoro minorile e lavoro forzato o obbligatorio. Ore di lavoro. salari e benefici.	
GRI 405	Diversità e inclusione	Sociali	405-1 Diversità nella governance e nei dipendenti	
GRI 414	Valutazione sociale dei fornitori	Sociali	414-1 Nuovi fornitori che sono stati sottoposti a valutazione attraverso l'utilizzo di criteri sociali per %, 414-2 Politiche degli acquisti, sostenibilità nella selezione e valutazione dei fornitori	
GRI 417	Trasparenza e responsabilità	Sociali	417-1 Informazioni di marketing e labeling per i consumatori, 417-2 Conformità al marketing e al labeling. 417-3 Conformità alla comunicazione	  
GRI 103	Report di sostenibilità, comunicati stampa, conferenze	Governance	103-1 Aspetti materiali identificati e perimetro di rendicontazione, 103-2 Informazioni sull'approccio di gestione utilizzato e sue componenti, 103-3 Valutazione dell'approccio di gestione - Protocolli di audit e valutazioni delle prestazioni sociali e ambientali dei fornitori	
GRI 205	Etica aziendale	Governance	205-1 Monitoraggio del rischio di corruzione, 205-2 Comunicazioni e formazione sull'anti-corruzione. 205-3 Azioni intraprese in risposta ai casi di corruzione	
GRI 3-3 & 206	Comunicazione trasparente delle azioni e delle performance relative ai fattori di materialità	Governance	3-3 Management of material topic, 206-1 Azioni legali per comportamenti anti-concorrenziali, antitrust e pratiche monopolistiche	
GRI 407	Coinvolgimento attivo degli stakeholder chiave.	Governance	407-1 Libertà di associazione e contrattazione collettiva	
GRI 419	Innovazione e competitività	Governance	419-1 Sanzioni monetarie e non per non conformità a leggi e regolamenti	

PRINCIPALI IMPATTI AZIENDALI PRE-TEDDY

IMPATTO	DESCRIZIONE	POSITIVO/ NEGATIVO	EFFETTIVO/ POTENZIALE	GRAVITÀ/ PROBABILITÀ	GRI
Materiali utilizzati per peso o volume	L'organizzazione durante il ciclo produttivo utilizza quantitativi di materiali che devono essere misurati per comprendere gli impatti generati dal reperimento di tali risorse.	NEGATIVO	EFFETTIVO	MEDIA	301-1
Materiali utilizzati che provengono da riciclo	L'organizzazione può decidere di impiegare per la produzione dei propri prodotti materiali riciclati per ridurre l'impatto generato dal reperimento di risorse primarie vergini.	POSITIVO	POTENZIALE	BASSA/MEDIA	301-2
Energia consumata all'interno dell'organizzazione	All'interno dell'organizzazione vengono consumati grandi quantitativi di energia sia per l'impiego nel ciclo produttivo sia per le attività strumentali ad esso. Questo causa un impatto ambientale rilevante.	NEGATIVO	EFFETTIVO	ALTA	302-1
Energia consumata al di fuori dell'organizzazione	L'energia può essere consumata esternamente a un'organizzazione, ossia attraverso le sue attività a monte e a valle associate alle sue operazioni. Le attività in questione sono connesse alla value chain (Scope 3)	NEGATIVO	EFFETTIVO	ALTA	302-2
Riduzione del consumo di energia	L'organizzazione può adottare misure per abbassare il livello di consumo di energia attraverso iniziative per la conservazione e l'efficienza energetica in modo tale da ridurre l'impatto ambientale.	POSITIVO	POTENZIALE	BASSA/MEDIA	302-4

IMPATTO	DESCRIZIONE	POSITIVO/ NEGATIVO	EFFETTIVO/ POTENZIALE	GRAVITÀ/ PROBABILITÀ	GRI
Emissioni di GHG	L'energia impiegata per il ciclo produttivo causa la produzione di emissioni di gas serra (GHG), direttamente controllate dall'azienda stessa (Scope 1), non direttamente causate da questa (Scope 2), come ad esempio le emissioni indirette derivanti dall'elettricità o dal teleriscaldamento acquistati o utilizzati e quelle generate da fonti che non sono direttamente possedute o controllate (Scope 3). Queste hanno un impatto negativo a livello globale poichè contribuiscono anche al cambiamento climatico.	NEGATIVO	EFFETTIVO	ALTA	305-1 305-2 305-3
Riduzione delle emissioni di GHG	L'organizzazione può decidere di implementare azioni e misure per abbassare le emissioni di GHG di Scope 1, Scope 2 e Scope 3 per poter ridurre l'impatto negativo a livello globale.	POSITIVO	POTENZIALE	BASSA/MEDIA	305-5
Rifiuti non destinati a smaltimento	L'organizzazione nel corso della sua attività genera un grande quantitativo di rifiuti, che possono essere classificati come pericolosi o non pericolosi. Potrebbe allora decidere per evitare di peggiorare un impatto ambientale consistente di provvedere a mettere in atto operazioni di recupero, come riutilizzo, riciclaggio e altre misure che permettano la circolarità.	POSITIVO	POTENZIALE	BASSA/MEDIA	306-4
Rifiuti destinati allo smaltimento	Lo smaltimento è l'opzione meno preferibile nella gerarchia gestionale dei rifiuti a causa dei suoi impatti negativi sull'ambiente e sulla salute umana, anche perché impedisce la ri-circolazione nell'ambiente e nell'economia dei materiali presenti nei rifiuti, rendendoli non disponibili per utilizzi futuri.	NEGATIVO	EFFETTIVO	ALTA	306-5
Valutazione ambientale dei fornitori	L'organizzazione potrebbe adottare misure per far fronte agli impatti ambientali causati da fornitori esterni, tra cui modifiche alle prassi di approvvigionamento di un'organizzazione, modifiche alle aspettative sulla performance, sviluppo di capacità, formazione, modifiche a processi e interruzione dei rapporti intrattenuti con fornitori. Le valutazioni possono essere informate da verifiche, revisioni contrattuali, coinvolgimento da entrambe le parti, contestazioni e sistemi di gestione dei reclami.	POSITIVO	POTENZIALE	BASSA/MEDIA	308-1

IMPATTO	DESCRIZIONE	POSITIVO/ NEGATIVO	EFFETTIVO/ POTENZIALE	GRAVITÀ/ PROBABILITÀ	GRI
Gestione della salute e sicurezza sul lavoro	A causa dell'elevato numero di rischi per i lavoratori, siano essi dipendenti o non dipendenti, l'organizzazione può prevedere misure che possano prevenire il verificarsi di incidenti sul lavoro o limitare, come la formazione dei lavoratori stesso, la predisposizione di sistemi di protezione individuale e la conformità agli obblighi di legge, provvedendo preventivamente all'identificazione dei rischi e dei pericoli e ad indagini interne.	POSITIVO	EFFETTIVO	BASSA	403-1 403-2 403-5
Infortuni sul lavoro	Il numero e il tasso di incidenti sul lavoro rappresenta un impatto negativo a livello sociale per l'organizzazione. Infatti le attività di produzione possono determinare rischi di salute e sicurezza per i lavoratori in riferimento alle mansioni svolte, tra cui il contatto prolungato con fonti dirette di energia, l'utilizzo di materiali pericolosi e rischi di folgorazione.	NEGATIVO	POTENZIALE	ALTA/MEDIA	403-9
Lavoro minorile e lavoro forzato e obbligatorio	L'organizzazione potrebbe essere direttamente accusata di impiegare lavoratori minorenni nella sua attività produttiva, tuttavia risulta essere sempre maggiormente diffuso il ricorso a tale pratica da parte dei fornitori delle materie prime . Inoltre potrebbero sottoporre i propri dipendenti a lavorare intensivamente in modo forzato oltre gli standard legali.	NEGATIVO	POTENZIALE	ALTA/MEDIA	408-1 409-1
Diversità e inclusione tra i lavoratori	Potrebbero essere poste in essere delle violazioni sulla garanzia delle pari opportunità che devono essere garantite all'interno dell'organizzazione aziendale. Queste disuguaglianze possono avvenire sia a livello gerarchico attraverso una differenza retributiva spropositata tra i membri degli organi di governo e i dipendenti così come in generale tra uomini e donne,	NEGATIVO	POTENZIALE	ALTA/ALTA	405-1 405-2
Non conformità per etichettatura e comunicazioni marketing	L'organizzazione è tenuta a fornire etichettature e informazioni appropriate al consumatore e ad adottare pratiche eque e responsabili negli affari e nei rapporti con i clienti, basate sul principio di trasparenza.	NEGATIVO	POTENZIALE	ALTA/MEDIA	417-1 417-2
Violazione della privacy dei clienti	I dati sensibili dei clienti a disposizione dell'organizzazione sono molti. Per essere tutelati sarebbe necessario che la raccolta delle informazioni personali sia limitata, trasparente e svolta con mezzi legittimi. Talvolta l'azienda potrebbe diffondere tali dati oppure usarli per finalità differenti.	NEGATIVO	POTENZIALE	ALTA/MEDIA	418-1

IMPATTO	DESCRIZIONE	POSITIVO/ NEGATIVO	EFFETTIVO/ POTENZIALE	GRAVITÀ/ PROBABILITÀ	GRI
Episodi di corruzione	All'interno degli organi di governo possono essere messe in atto pratiche ed episodi di corruzione. Tali comportamenti possono anche avvenire lungo tutta la catena del valore e causare danni a livello di concessione di investimenti, a livello reputazione e mettere a rischio la concorrenza sul mercato.	NEGATIVO	POTENZIALE	ALTA/MEDIA	205-1 205-2 205-3
Pagamento imposte dovute	Per gli elevati importi da versare all'erario statale per adempiere agli obblighi fiscali, l'azienda potrebbe decidere di non pagare l'ammontare effettivo delle imposte attraverso pratiche che consentono di non dichiarare tutti le quote realmente guadagnate e pagate dall'organizzazione.	NEGATIVO	POTENZIALE	MEDIA/MEDIA	207-1 207-2
Valutazione dei fornitori con criteri sociali	L'organizzazione potrebbe scegliere i propri fornitori sulla base delle politiche sociali adottate dagli stessi nello svolgimento dell'attività attraverso la stipula di nuovi contratti.	POSITIVO	POTENZIALE	BASSA/MEDIA	414-1
Valore economico direttamente generato e distribuito	L'organizzazione aspira alla creazione e alla distribuzione di valore economico, che possa anche essere finalizzato per generare ricchezza per gli stakeholder.	POSITIVO	EFFETTIVO	BASSA	201-1



TEDDY

IL GIOCO EDUCATIVO E INCLUSIVO PRODOTTO CON MATERIALE DI SCARTO INFORMATICO

Teddy è un gioco educativo volto a **stimolare le capacità neuro cognitive dei bambini affetti da disturbi mentali**. Grazie al servizio annesso di piattaforma Software-As-A-Service, viene abilitato il **monitoraggio degli eventuali errori commessi dall'utente così da sviluppare una terapia integrata**.

Il gioco risulta compatibile con le caratteristiche di un dispositivo medico per le terapie digitali.

COME SI PRODUCE E COSA SI RIUTILIZZA

Scheletro e design

- **4 tastiere informatiche**

Pezzi del puzzle

- **16 tasti da tastiere informatiche**

Motion detector

- **7 sensori per mouse**

Riconoscimento immagini

- **12 webcam**

Output sonoro

- **2 speakers da cuffie audio**

OBIETTIVI DI TEDDY

**% Materiale riciclato >
% materiale vergine**

**Riduzione degli impatti rispetto
alla value chain originaria**

**Maggiore % di
materiali biodegradabili**

**Sensibilizzazione sociale
tramite terapia digitale**

**Riduzione del consumo
energetico**

Fornitori certificati

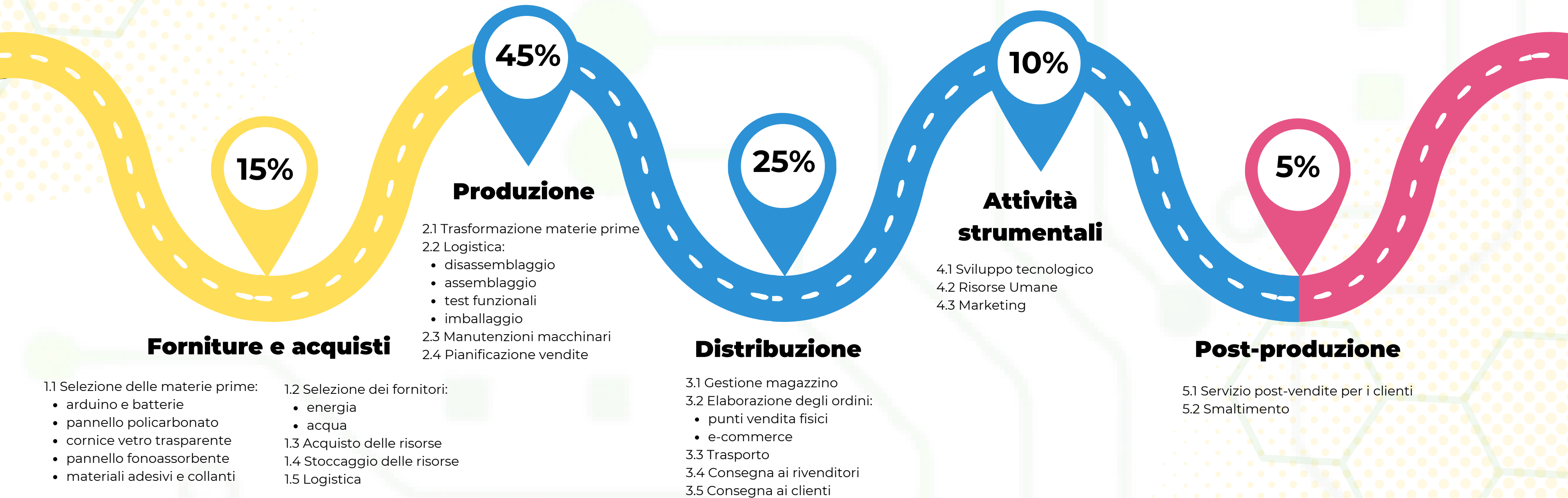
STAKEHOLDERS DI TEDDY



VALUE CHAIN DI TEDDY

UPSTREAM - CORE - DOWNSTREAM

Le percentuali si riferiscono alla divisione del 100% di emissioni upstream e downstream



PRINCIPALI IMPATTI DI TEDDY

IMPATTO	DESCRIZIONE	POSITIVO/ NEGATIVO	EFFETTIVO/ POTENZIALE	GRAVITÀ/ PROBABILITÀ	GRI
Materiali utilizzati che provengono da riciclo	Teddy si propone di reintegrare un alto tasso di materiali provenienti dal riciclo di componenti hardware destinate allo smaltimento, con lo scopo di ridurre l'utilizzo di materiale vergine e supportare lo sviluppo di un'economia circolare.	POSITIVO	EFFETTIVO	BASSA	301-2
Riduzione del consumo di energia	Il processo di produzione, in particolare il disassemblaggio, il check, la selezione e l'assemblaggio finale delle componenti interessate, determina un consumo di energia elevato. Tuttavia, Teddy si propone di approvvigionarsi di energia proveniente da fonti rinnovabili.	NEGATIVO	EFFETTIVO	MEDIA	302-4
Rifiuti non destinati a smaltimento	Teddy si propone l'obiettivo di ridurre l'impatto ambientale derivante dalla pratica di smaltimento dei rifiuti, mettendo in atto operazioni di recupero volti al riutilizzo e al riciclaggio di componenti elettroniche derivanti dagli scarti di produzione.	POSITIVO	EFFETTIVO	BASSA	306-4
Infortuni sul lavoro	L'attività produttiva potrebbe causare rischi di infortuni e sicurezza per i lavoratori in riferimento alle mansioni svolte, tra cui il contatto prolungato con fonti dirette di energia, l'utilizzo di materiali pericolosi e rischi di folgorazione.	NEGATIVO	POTENZIALE	ALTA/MEDIA	403-9
Violazione della privacy dei clienti	Le policy che il progetto Teddy prevede, sono in virtù della tutela di informazioni sensibili relative al monitoraggio e progresso della terapia, in cui, solo determinati consensi permetteranno l'analisi dei dati raccolti con l'obiettivo di migliorare la soluzione proposta.	NEGATIVO	POTENZIALE	ALTA/BASSA	418-1



OPPORTUNITÀ

- **Materiale riciclato vs materiale vergine:** del 100% delle componenti hardware, il 30% dei materiali viene reintrodotta nel ciclo produttivo; del 100% dei materiali che definiscono la distinta base del Teddy, solo il 20% è composto da materiale vergine;
- **Gestione dei rifiuti:** progetto di economia circolare che si propone di mitigare diversi impatti della value chain originaria, proponendone una altrettanto virtuosa.
- **Diversità e inclusione:** target sociale a cui la terapia digitale si propone di dare servizio.



RISCHI

- **Terapia digitale:** la proposta di economia circolare per essere commercializzata deve essere certificata come tale, ed in Italia ancora nessuna terapia digitale è stata certificata;
- **Costo/prezzo prodotto:** il markup necessario per riportare profitto determina un posizionamento di prezzo medio alto;
- **Posizionamento sul mercato:** attività di benchmark per poter individuare eventuali competitor.

BUSINESS PLAN

CONTO ECONOMICO
VALORE DELLA PRODUZIONE
Ricavi da vendite
COSTI DELLA PRODUZIONE
Energia
Materiali
Consulenza IT Software
Packaging
Trasporto
EBITDA
Ammortamento
EBIT
Imposte
UTILE

STATO PATRIMONIALE ATTIVO	STATO PATRIMONIALE PASSIVO
Immobilizzazioni	Patrimonio netto
Attivo circolante	Capitale sociale
	Utile / Perdita
	Debiti BT
	Debiti MLT



UNA PERDITA NEL BREVE-MEDIO TERMINE PER UN MEDIO-LUNGO TERMINE REDDITIZIO ED ETICO

Nel **breve-medio termine** osserveremo con ogni probabilità ad una perdita, vista la **bassa commercializzazione del prodotto**. Una terapia digitale, pur avendo superato ogni fase di test, avrà bisogno di **un timing abbastanza ampio per imporsi sul mercato**. I costi operativi e gli ammortamenti graveranno sul risultato sopra previsto.

Nel **medio-lungo periodo**, i ricavi dalle vendite consolideranno la posizione del prodotto e la fan base di utilizzatori aumenterà sempre più fino a **cannibalizzare il segmento di mercato** mirato, quello delle terapie desk. Tuttavia dell'utile prodotto, il 70% verrà reinvestito in **ricerca e sviluppo** interna per migliorare il Teddy e per progredire verso nuove tendenze e/o soluzioni.

SITOGRAFIA

- HNST: Redesigning jeans(<https://ellenmacarthurfoundation.org/circular-examples/hnst>)
- Renault: Europe's first circular economy factory for vehicles (<https://ellenmacarthurfoundation.org/circular-examples/groupe-renault>)
- Solvay: Keeping the molecules and material in use (<https://ellenmacarthurfoundation.org/circular-examples/keeping-the-molecules-and-materials-in-use-solvay>)
- https://environment.ec.europa.eu/strategy/circular-economy-action-plan_en
- <https://www.youtube.com/watch?v=V1Tszs48xCI> ► <https://environment.ec.europa.eu/strategy/circular-ec>
- https://www.youtube.com/watch?v=IK00v_tzkCI
- https://www.youtube.com/watch?v=URLP6a6a_wA
- <https://ellenmacarthurfoundation.org/topics/circular-economy-introduction/overview#principles> ► <https://www.youtube.com/watch?v=U>
- UNI TS 11820
- <https://codiceateco.it/>
- <https://www.logitech.com/content/dam/logitech/en/sustainability/pdf/resources/fy23-impact-report.pdf>
- <https://www.logitech.com/it-it>
- <https://www.reply.com/it/sustainability-trends>
- <https://aplanet.org/it/risorse/tendenze-nel-campo-della-sostenibilita-e-rsc-per-il-2022/>
- https://it.wikipedia.org/wiki/Impatto_ambientale
- <https://www.agendadigitale.eu/smart-city/esg-la-valutazione-di-impatto-ambientale-via-ecco-come-farla/>
- <https://www.esg360.it/esg-world/matrice-di-materialita-cose-come-si-fa-importanza-analisi/>
- <https://www.esg360.it/sustainability-management/analisi-di-materialita-cose-ed-esempi-di-materiality-assessment/>
- https://www.ey.com/it_it/climate-change-sustainability-services



GRAZIE